



4. Muzeum Akordeonu w Kościerzynie

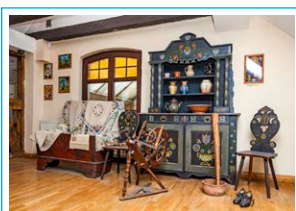
Muzeum Akordeonu w Kościerzynie to jedyne w Polsce i trzecie w Europie muzeum o takim profilu. Powstało w sercu Kaszub, gdzie muzyka akordeonowa ma długą tradycję, a sam instrument na stałe zagościł w szeregach kaszubskich kapeli. Muzeum swą siedzibę ma w kościerskim ratuszu. W zbiorach Muzeum znajduje się ponad 120 eksponatów, głównie z kolekcji Pawła Nowaka pochodzących m.in. z Polski, Francji, Włoch, Niemiec i Rosji. Wiele z nich to zachwycające kunsztem wykonania unikatki, o dużej wartości historycznej. Muzeum zaprasza odwiedzających do świata muzyki akordeonowej, która towarzyszy gościom podczas zwiedzania. Ponadto można posłuchać dźwięku instrumentów oraz ich historii na specjalnie przygotowanych przewodnikach multimedialnych. Odwiedzający mogą też spróbować swoich sił w grze na akordeonie.



Muzeum Akordeonu w Kościerzynie
83-400 Kościerzyna, ul. Rynek 9, tel. 58 680 04 88
www.muzeumakordeonu.com.pl

5. Muzeum Ziemi Kościerskiej

Muzeum Ziemi Kościerskiej ma siedzibę w odrestaurowanym, zabytkowym Ratuszu Miejskim w Kościerzynie. W salach muzealnych prezentowana jest stała ekspozycja historii, kultury i etnografii regionu kościerskiego. Do cenniejszych eksponatów znajdujących się w zbiorach Muzeum należą: panorama kościerskiego browaru z końca XIX wieku, księga z 1662 r. zawierająca zbiór listów i komentarzy Marcina Lutra do Pisma Świętego oraz XIX-wieczne kościerskie sztachety cechow.



Muzeum Ziemi Kościerskiej
83-400 Kościerzyna, ul. Rynek 9, tel. 58 680 04 88
www.muzeumziemikościerskiej.com.pl

6. Muzeum Kolejnictwa w Kościerzynie

Kościerskie Muzeum gromadzące zabytki kolejnictwa powstało na terenie dawnej, dzisiaj już zabytkowej parowozowni zbudowanej w roku 1929. W tym historycznym miejscu, podziwiać można największą ekspozycję zabytkowego taboru kolejowego w północnej Polsce. Oprócz ekspozycji na wolnym powietrzu w zabytkowej hali parowozowni utworzono multimedialną i interaktywną ekspozycję obrazującą historię kolejnictwa oraz PCK. Ponadto korzystając z usługi przewodnickiej, można odbyć przejażdżkę drezyną i obejrzeć przejazd linią kolejową z perspektywy maszynisty w technologii 3D.



Muzeum Kolejnictwa w Kościerzynie
83-400 Kościerzyna, ul. Towarowa 7, tel. 58 721 86 31
www.muzeumkolejnictwa.com.pl

Baza noclegowa

Bazony Hotel* & SPA**
Kościerzyna, ul. Kościuszki 17
Recepcja 58 680 21 00,
SPA 58 680 21 20
www.hotelbazony.pl

Ekologiczny Ośrodek Wypoczynkowy „Sudomie”
Rybaki 7
tel. 58 686 26 01, 602 499 438
www.sudomie.pl

Hotel Gryf**
Kościerzyna, ul. Ogrodowa 2
Recepcja 58 686 31 55
www.hotel-gryf.pl

Hotel Leśny „Strzelnica”
Kościerzyna, ul. Strzelnica 2
Recepcja 58 681 44 92
www.lesnyhotel.pl

Hotel Stary Browar Kościerzyna***
Kościerzyna, ul. Słodowa 3
Recepcja 58 680 07 71
www.starybrowarkoscierzyna.pl

Kasubskie Stowarzyszenie Agroturystyczne „Kościerska Chata”
Kaliska 34 A
tel. 58 686 71 56, 505 547 118
www.na-kaszuby.pl

Kompleks Wypoczynkowy „Szarlota”
Szarlota 11
Recepcja 58 686 77 55
www.szarlota.pl

Gospodarstwo Agroturystyczne „Noclegi u Ali”
Fingrowa Huta 6 A
tel. 661 456 458
www.noclegiuali.pl

Ośrodek Wczasowy „Mała Szarlota”
Rybaki
tel. 58 686 42 90
www.szarlota.home.pl

Gastronomia

Restauracja „Malëna”
Kościerzyna, ul. Kościuszki 17

Restauracja „Pod Kurem”
Kościerzyna, ul. Strzelnica 2

Restauracja/Pub/Pizzeria
Stary Browar Kościerzyna
Kościerzyna, ul. Słodowa 3

Pizzeria MAMMAROSA
Kościerzyna, ul. Rynek 13

★ **„Kajaki Młyn” Korne - spływy kajakowe**
tel. 607 815 317, www.kajakimlyn.pl

★ **Rekreacyjna Jazda Konna „Podkówka” Nowy Klincz**
tel. 505 580 608, www.koniekoscierzyna.zabookuj.pl



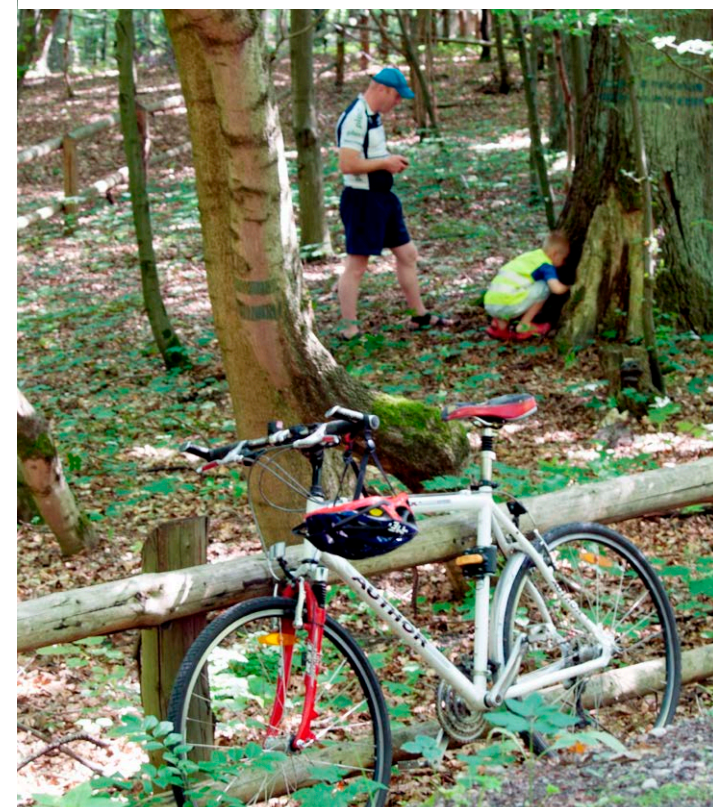
Serce Kaszub
Lokalna Organizacja Turystyczna

Biuro LOT „Serce Kaszub”
ul. Świętojańska 5E 83-400 Kościerzyna
tel./fax.: 58 685 33 87 kom.: 790 200 211
e-mail: biuro@lot-sercekaszub.pl
www.lot-sercekaszub.pl

Opracowanie tras, ślady GPS: TREK Jacek Zdrojewski
Geocache: Piotr Grabaszewski, Maciej Kumor
Grafika, mapy, skład: Studio Kreowania Rzeczywistości



Operacja współfinansowana przez Unię Europejską ze środków finansowych Europejskiego Funduszu Rybackiego zapewniającą inwestycje w zrównoważone rybotwóstwo.



Informator turystyki rowerowej

① W kościerskich lasach



Trasa prowadzi przez malownicze okolice Kościerzyny, ukazując walory przyrodnicze i krajobrazowe tych terenów. Szlak w większości przebiega drogami gruntowymi przez niekończące się lasy, odwiedza malownicze wsie i pozwala poznać naturę Ziemi Kaszubskiej.



Długość trasy: ok. 25 km



Czas jazdy: 3 godziny



Rekomendowany rower: trekkingowy / górski



Przebieg trasy: Kościerzyna - Wieprznica - Korne - Łubiana - Garczyn - Kościerzyna

Wycieczkę rozpoczynamy w Kościerzynie spod obiektu „Strzelnica”. Za leśniczówką ulica ta zmierza w kierunku granicy lasu i Rezerwatu Przyrody „Strzelnica”, gdzie rozpoczynają się także lokalne trasy nordic walking. Nasza trasa wiedzie w towarzystwie najdłuższego ze szlaków chodu z kijami, który oznakowany jest kolorem czerwonym. Na odcinku z Kościerzyny, droga ta wiedzie leśnym duktem, a przed osadą pokonuje most na przesmyku jeziora Wieprznickiego.

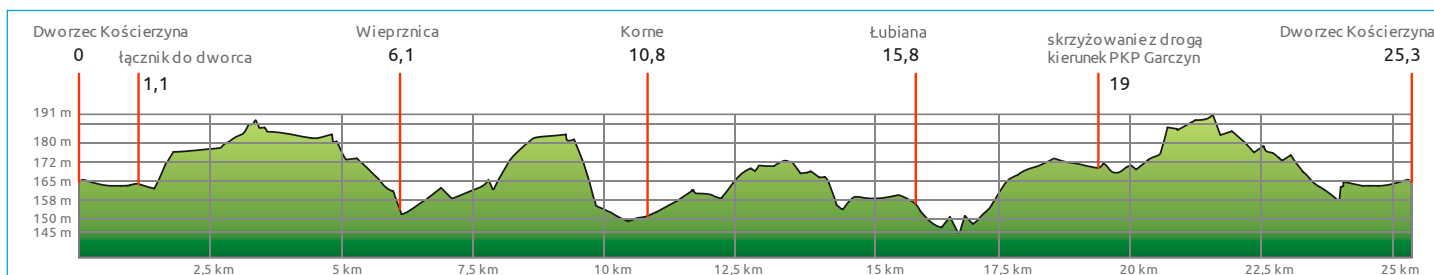
W Wieprznicy skręcamy w lewo i udajemy się w kierunku miejscowości Korne. Kawatek za wsią przy skrzyżowaniu widoczny jest Diabelski Kamień. Według mieszkańców jest on znacznie większy niż widoczna jego część. Podobno jakiś czas temu robotnicy prowadzący prace ziemne, chcieli gładz odkopać, ale po wydrążeniu dziury na ponad cztery metry w głąb nie dotarli do jego końca. Im głębiej kopali, tym kamień był szerszy. Wyglądało na to, że sięga jeszcze bardzo głęboko i rozchodzi się jak rozłożyste korzenie potężnego drzewa.

Jadąc dalej droga przemierza dość gęsty las, na końcu którego pokonujemy mostek na rzece Pilicy. Powoli rozpoczynają się już zabudowania wsi, w której zataczamy pętlę i po przekroczeniu dwóch ruchliwych dróg - do Bytowa i Chojnic, ponownie zagłębiamy się w lesie. Po dotarciu do przejazdu kolejowego odbijamy w lewo i kontynuujemy wycieczkę równoległą do torów drogą gruntową aż do Łubiany, gdzie warto zobaczyć sławne Zakłady Porcelany Stołowej. Na miejscu jest też sklep z wytwarzaną tu ceramiką.

Chcąc kontynuować wycieczkę, udajemy się ul. Długą w głąb miejscowości, a następnie odbijamy ul. Kaszubską i wraz z towarzyszącym, oznakowanym kolorem czerwonym szlakiem pieszym opuszczamy Łubianę. Zanim ponownie zagłębimy się w leśnej gęstwinie, zobaczyć możemy niedalekie Jezioro Graniczne.

Dalej proponowana przez nas trasa podąża wcześniej wspomnianym szlakiem turystycznym, ale tylko do przystanku kolejowego Garczyn. Na jego wysokości skręcamy w prawo i leśnym duktem wracamy do Kościerzyny. Warto zatrzymać się tu na dłużej i zwiedzić kościerskie muzea i sanktuaria.

Profil wysokości trasy rowerowej



Geocaching to gra terenowa użytkowników GPS polegająca na poszukiwaniu „skarbów” ukrytych przez jej innych uczestników. Podstawą tej zabawy są współrzędne, dzięki którym użytkownicy są w stanie odszukać skrytkę. Skarby to najczęściej ukryte w terenie pojemniki, w których znajdziemy dzienniki znalezień (logbook) oraz różnego rodzaju gadżety na wymianę.

Lokalna Organizacja Turystyczna Serce Kaszub wyznaczyła **7 rowerowych tras wycieczkowych** wraz ze śladami GPS, ukazujących atrakcje i walory przyrodnicze Powiatu Kościerskiego, wokół których powstało **40 skrzynek geocachingowych**.

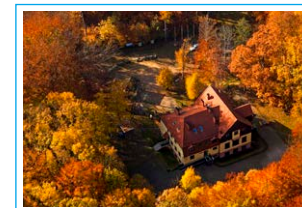


Skrzynki geocache zarejestrowano w serwisie **opencaching.pl**.



1. Obiekt „Strzelnica” w Kościerzynie

Obiekt zlokalizowany w otoczeniu leśno-parkowym, potocznie nazywany przez mieszkańców „Strzelnicą”. Wcześniej znajdowała się tu siedziba Bractwa Kurkowego. Założyli je w 1842 roku polscy i niemieccy mieszkańcy, a jego nazwa pochodzi od strzelania przez mieszczan w ramach ćwiczeń z łuku lub broni palnej do kura – ptaka zatkniętego na żerdzi. Dziś w obiekcie, po jego odbudowie, mieści się hotel i restauracja. Ponadto jest to miejsce propagowania tradycji, kultury i twórczości kaszubskiej. W obiekcie odbywają się spotkania, prezentacje, szkolenia, wystawy i konsultacje z animatorami regionalnego życia kulturalnego. W sąsiedztwie „Strzelnicy” znajdują się tory strzeleckie, przeznaczone do zawodów łuczniczych, jak i amatorskiego strzelania z wiatrówki.



„Strzelnica”
83-400 Kościerzyna, ul. Strzelnica 2

2. Diabelski Kamień w Owśnicach

Legenda głosi, że ongiś diabeł chcąc zniszczyć jeden z obiektów sakralnych stojących na tym terenie pochwycił głaz i leciał z nim, gdy w drodze uderzył w niego Jasny Grom. Diabeł wypuścił kamień z rąk, a gdy próbował go ponownie podnieść zaświeciło słońce, przed promieniami którego diabeł ukrył się wewnątrz kamienia dostając się tam poprzez otwór, w którym miejscowy duchowny wbił żelazny krzyż. Prawdopodobnie we wnętrzu kamienia diabeł siedzi po dziś dzień. Kamień opisany legendą jest jednym z największych głazów narzutowych na Kaszubach. Obwód kamienia wynosi 13,2 m, szerokość 4,7 m, a wysokość ponad 2,2 m.



3. Powiatowe Centrum Młodzieży im. Marszałka Józefa Piłsudskiego w Garczynie

PCM Garczyn to jednostka oświatowa Powiatu Kościerskiego. Historia bazy szkoleniowo-wypoczynkowej rozpoczęła się w 1928 r., kiedy to zorganizowano pierwszy obóz Przystosobienia Wojskowego Kobiet. Na terenie obiektu znajdują się obeliski upamiętniające historię oraz izba pamięci. Ośrodek prowadzi organizację biwaków, obozów sportowych, żeglarskich, obronnych, imprez ukierunkowanych – szkoły przetrwania, spływy kajakowe, turystyka piesza i rowerowa, wczasy rodzinne. Obiekt dysponuje bazą noclegową na ponad 300 miejsc w formie domków drewnianych, pawilonów schroniskowych i nowoczesnego mini-hotelowca.



Powiatowe Centrum Młodzieży w Garczynie
83-400 Kościerzyna, Garczyn 1, tel. 58 686 40 98
www.pcmgarczyn.pl